

USER MANUAL

VAPORESSO XROS 3 MINI

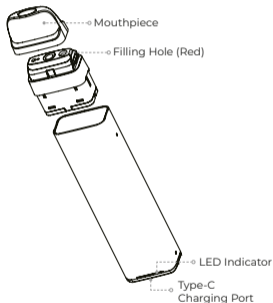
 VAPORESSO

ENGLISH

Thank you for choosing Vaporesso product. Please read this instruction carefully before use to ensure a perfect experience.

If there is any additional requirement about this product, please consult the local agent or contact us through our website: www.vaporesso.com

ENLARGED VIEW



SPECIFICATIONS

Dimensions: 99.2*23.6*13.8mm

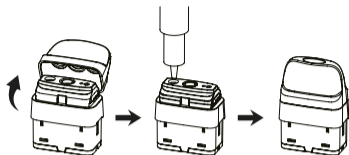
Pod Capacity: 2ml

Pod Resistance: 0.6Ω

Battery Capacity: 1000mAh

Charging: DC 5V/1A, Type-C

FIGURE



USE INSTRUCTIONS

1. Install & Replace the Pod

Pull out the pod from the battery and install the new one.
***If it's the first time using the device, please tear off the sticker of the pre-installed pod.**

2. Fill the E-liquid(Refer to FIGURE)

Snap off the mouthpiece then squeeze the e-liquid through filling slot. After filling, put the mouthpiece back and make sure it's shut firmly.

***If it's the first time filling the e-liquid, please wait 5 minutes for the coil to prime.**

3. Start Vaping

The device is draw-activated. Inhale directly through the mouthpiece and exhale to start vaping.

4. Check the Battery Level

- Green: 70%~100% (High)
- Blue: 30%~70% (Medium)
- Red: 0%~30% (Low)

5. Charging

Please use the in-box Type-C cable to charge the device. The LED indicator will flash in red while charging and stay on green while fully charged.

PROTECTIONS

Low Resistance/Short-circuit/High Temperature/No Load/High Resistance: The red indicator will flash 5 times and the device will stop working.

Low Voltage/Over Discharging: The red indicator will flash 3 times and the device will stop working.

Over Charging: The green indicator will stay on and the device will stop charging.

Overtimes(8s): The device will stop working and the current battery level indicator will flash 3 times.

CAUTIONS

1. Do not leave the charging device unattended.
2. Do not drop, throw or abuse your device, which may cause damage.
3. Please use a standard USB output charger with proper charging current and voltage range.
4. Keep away from the water or any flammable gas, liquid .
5. Do not expose the device to direct sunlight, dust, moisture or mechanical shock.
6. Do not expose the device to extreme temperature. (Recommended temperature range: -10~60°C /14~140 °F while using and -10~45°C /14~113 °F while storing).
7. EEE Recycling: the product should not be treated as household waste, instead, it should be handed over to the applicable collection point for the recycling of electrical and electronic equipment.
8. Battery Recycling: the product battery should not be treated as household waste, instead, it should be handed over to the applicable used battery collection point for recycling.
9. Only have your device repaired by Vapresso. Do not attempt to repair it by yourself as damage or personal injury may occur.

WARNING

This refillable electronic cigarette is intended for use with compatible e-liquid, which may contain nicotine. Nicotine is an addictive substance and it is not suitable or recommended to use in following cases:

1. This device is not suitable for:

- Persons under the legal smoking age.
- Persons experiencing heart disease, stomach or duodenal ulcers, liver or kidney problems, long-term throat disease or difficult breathing due to bronchitis, emphysema or asthma.
- Persons with an overactive thyroid gland or experiencing pheochromocytoma (a tumour of the adrenal gland that can affect blood pressure).
- Persons taking certain medications like Theophylline, Ropinirole or Clozapine and etc..

2. This device is not recommended for:

- Non-smokers
- Pregnant or breastfeeding women

3. You may experience the following results if you use nicotine containing e-liquid with this product. If it happens, please consult a healthcare professional and show them this leaflet if possible:

Feeling faint / Nausea / Dizziness / Headache / Coughing / Irritation of the mouth or throat / Stomach discomfort / Hiccups / Nasal congestion / Vomition / Chest palpitations / Pain or an irregular heart rate

This device should not be used by persons under the legal smoking age.

CONSIGNES D'UTILISATION

1. Installation ou remplacement du Pod

Sortez le Pod de la batterie et installez le nouveau.

***Lors de la première utilisation de l'appareil, veuillez décoller l'autocollant du POD pré-installé.**

2. Pour remplir d'e-liquide(Voyez la FIGURE)

Désenclenchez l'embout buccal puis remplissez d'e-liquid dans l'ouverture de remplissage. Après le remplissage, réinstallez l'embout buccal et assurez-vous qu'il est fermement installé.

***Si c'est la première fois que vous remplissez d'e-liquide, veuillez attendre 5 minutes, le temps que la coil s'amorce.**

3. Commencer à vapoter

L'appareil s'active par prise de bouffée. Inhalez directement dans l'embout et exhalez pour commencer à vapoter.

4. Vérifier le niveau de la batterie

Le voyant LED restera illuminé en vert/bleu/rouge pour indiquer le niveau de batterie après vapotage ou avoir inséré le pod.

Niveau de charge de la batterie	Couleur du voyant DEL
70% à 100%	Vert
30% à 70%	Bleu
0 à 30 %	Rouge

5. Charge

Veuillez utiliser le câble Type-C inclus dans la boîte pour charger l'appareil. Le voyant DEL clignotera en rouge pendant la charge et s'illuminera en vert en continu lorsque la batterie est chargée.

PROTECTIONS

Basse résistance/Court-circuit/Haute température/Pas de charge/Haute résistance : Le voyant rouge clignotera 5 fois

et l'appareil cessera de fonctionner.

Basse tension/Surdécharge: Le voyant rouge clignotera 3 fois et l'appareil cessera de fonctionner.

Surcharge : Le voyant vert restera illuminé et l'appareil cessera de charger.

Durée trop longue (8 s) : L'appareil cessera de fonctionner et le voyant de niveau de charge de la batterie actuel clignotera 3 fois.

MISES EN GARDE

1. Ne laissez pas le dispositif de charge sans surveillance.
2. Ne faites pas tomber, ne jetez pas et ne faites aucune utilisation abusive ou excessive de votre appareil, car il pourrait subir des dommages.
3. Veuillez utiliser un chargeur à sortie USB standard au courant de charge et à la plage de tensions appropriés.
4. Tenir éloigné de l'eau, des gaz inflammables et des liquides.
5. N'exposez pas l'appareil à la lumière directe du soleil, à la poussière, à l'humidité ou aux chocs mécaniques.
6. N'exposez pas l'appareil à des températures extrêmes. (Plage de températures recommandée : -10~60°C /14~140°F pendant l'utilisation et -10~45°C /14~113°F pendant le stockage).
7. Recyclage des équipements EEE Ce produit ne doit pas être traité comme un déchet domestique. Il doit plutôt être apporté au point de collecte adéquat pour le recyclage de ses équipements électriques et électroniques.
8. Recyclage de la batterie : La batterie de ce produit ne doit pas être traitée comme un déchet domestique. Elle doit plutôt être apportée au point de collecte de batteries usagées approprié pour recyclage.
9. Ne faites réparer votre produit par personne d'autre que Vapresso. N'essayez pas de le réparer par vos propres moyens au risque d'occasionner des dommages matériels ou corporels.

AVERTISSEMENTS

La présente cigarette électronique rechargeable est destinée à être utilisée avec de l'E.-liquide compatible pouvant contenir de la nicotine. La nicotine est une substance addictive et son utilisation n'est pas recommandée ou appropriée dans les cas suivants :

1. Le présent appareil n'est pas adapté pour :

- Les personnes n'ayant pas encore l'âge légal pour commencer à fumer.
- Les personnes souffrant de maladies cardiaques, d'ulcères de l'estomac ou du duodénum, de problèmes hépatiques ou rénaux, d'une maladie durable de la gorge ou de difficultés respiratoires dues à la bronchite, à l'emphysème ou à l'asthme.
- Les personnes ayant une glande thyroïde hyperactive ou souffrant de phéochromocytome (une tumeur de la glande surrénale qui peut affecter la pression artérielle).
- Les personnes prenant certains médicaments comme la Théophylline, le Ropinirole ou la Clozapine, etc.

2. Le présent appareil n'est pas recommandé pour :

- Les non-fumeurs
- Les femmes enceintes ou allaitantes

3. Vous pouvez ressentir les effets ou sensations suivants si vous utilisez de l'E.-liquide contenant de la nicotine avec ce produit. Si cela se produit, veuillez consulter un professionnel de la santé et lui montrer la présente brochure si possible :

- Sensation de faiblesse - Nausée
- Étourdissement - Maux de tête
- Toux - Irritation de la bouche ou de la gorge
- Gêne gastrique - Hoquets
- Congestion nasale - Vomissement
- Des palpitations ou de la douleur dans la poitrine ou un rythme cardiaque irrégulier

Cet appareil ne doit pas être utilisé par des personnes n'ayant pas encore l'âge légal pour commencer à fumer.

DEUTSCH

NUTZUNGSANWEISUNGEN

1. Installation oder Austausch des Pods

Ziehen Sie den Pod aus dem Akku und installieren Sie einen neuen.

***Wenn es sich um das erste Mal handelt, dass Sie das Gerät verwenden, ziehen Sie bitte den Aufkleber vom vorinstallierten Pod ab.**

2. Einfüllen von E-Liquid (Siehe ABBILDUNG)

Nehmen Sie das Mundstück ab und drücken Sie das E-Liquid durch den Füllschlitz. Setzen Sie das Mundstück nach dem Befüllen wieder auf und stellen Sie sicher, dass es fest verschlossen ist.

***Wenn es sich um das erste Mal handelt, dass Sie E-Liquid nachfüllen, warten Sie bitte 5 Minuten, um die Coil vorzubereiten.**

3. Dampfen beginnen

Das Gerät aktiviert sich beim Ziehen. Atmen Sie direkt durch das Mundstück ein und atmen Sie aus, um mit dem Dampfen zu beginnen.

4. Prüfen des Akkustands

Die LED-Anzeige leuchtet in grün/blau/rot, um den Batteriestand nach dem Dampfen oder Einsetzen des Pods anzuzeigen.

Akkustand	LED-Farbe
70% ~ 100 %	Grün
30% ~ 70 %	Blau
0-30 %	Rot

5. Aufladen

Verwenden Sie zum Aufladen des Geräts bitte das mitgelieferte Typ-C-Kabel. Die LED-Anzeige blinkt während des Ladevorgangs rot und leuchtet grün, wenn der Akku vollständig geladen ist.

SCHUTZ

Geringer Widerstand/Kurzschluss/hohe Temperatur/keine Ladung/hoher Widerstand: Die rote Anzeige blinkt 5 Mal und das Gerät schaltet sich ab.

Unterspannung/Überentladung: Die rote Anzeige blinkt 3 Mal und das Gerät schaltet sich ab.

Überladung: Die grüne Anzeige leuchtet weiter und das Gerät hört auf zu laden.

Zeitüberschreitung (8 Sek.): Das Gerät schaltet sich aus und die Anzeige für den aktuellen Akkustand blinkt 3 Mal.

WARNHINWEISE

1. Lassen Sie das ladende Gerät nicht unbeaufsichtigt.
2. Lassen Sie Ihr Gerät nicht fallen, werfen Sie es nicht und missbrauchen Sie es nicht. Dies kann zu Schäden führen.
3. Bitte verwenden Sie das Standard-USB-Leistungsladegerät mit geeignetem Ladestrom und Spannungsbereich.
4. Gerät von Wasser, entflammbar Gasen und Flüssigkeiten fernhalten.
5. Das Gerät keinem direkten Sonnenlicht, Staub, Feuchtigkeit oder mechanischen Stößen aussetzen.
6. Das Gerät keinen extremen Temperaturen aussetzen. (Empfohlener Temperaturbereich: -10~60°C /14~140°F bei der Verwendung und -10~45°C /14~113°F bei der Lagerung).
7. EEE Recycling: Das Produkt darf nicht als Hausmüll entsorgt werden, sondern muss stattdessen an einem geeigneten Sammelpunkt zum Recycling von elektrischer und elektronischer Ausrüstung abgegeben werden.
8. Akku-Recycling: Der Produktakku darf nicht als Hausmüll entsorgt werden, sondern muss stattdessen an einem geeigneten Sammelpunkt zum Recycling von Altbatterien abgegeben werden.
9. Lassen Sie Ihr Gerät nur durch Vaporesso reparieren. Versuchen Sie nicht, es selbst zu reparieren, da dies zu Schäden oder Verletzungen führen kann.

WARNUNGEN

Diese wiederbefüllbare elektronische Zigarette dient zur Verwendung mit kompatiblen E-Liquid, das Nikotin enthalten kann. Nikotin ist ein Suchtmittel und ist in den folgenden Fällen nicht geeignet oder zu empfehlen:

1. Dieses Gerät ist nicht geeignet für:

- Personen unter dem gesetzlichen Raualter.
- Personen mit Herzerkrankungen, Magen oder Zwölffingerdarmgeschwüren, Leber oder Nierenproblemen, Langzeit Rachenraumkrankungen oder Atembeschwerden wie Bronchitis, Emphysem oder Asthma.
- Personen mit einer überaktiven Schilddrüse oder mit Phäochromozytoma (einem Tumor der Nebenniere, der Auswirkungen auf den Blutdruck haben kann).
- Personen, die bestimmte Medikamente nehmen beispielsweise Theophyllin, Ropinirol oder Clozapin usw.

2. Dieses Gerät ist nicht empfehlenswert für:

- Nichtraucher
- Schwangere oder stillende Frauen

3. Bei der Verwendung von E-Liquids mit Nikotin mit diesem Produkt kann es zu nachstehenden Folgen kommen. Falls dies passiert, kontaktieren Sie bitte einen Gesundheitsexperten und zeigen Sie ihm nach Möglichkeit dieses Infoblatt:

- Ohnmachtsgefühl - Übelkeit - Schwindel - Kopfschmerzen
- Husten - Irritation im Mund
- oder Rachenraum - Magenbeschwerden - Schluckauf - Nasale Verstopfung - Erbrechen
- Schmerzen in der Brust/Herzklopfen oder unregelmäßiger Herzschlag

Dieses Gerät darf nicht von Personen unter dem gesetzlichen Raualter verwendet werden

INSTRUCCIONES DE USO

1. Instalar y reemplazar el pod

Extraiga la Pod de la batería e instale la nueva.

***Si es la primera vez que usa el dispositivo, retire la etiqueta de la pod preinstalada.**

2. Llene el E-líquido(Consulte la FIGURA)

Quite la boquilla y luego exprima el e-líquido a través de la ranura de llenado. Cuando esté lleno, vuelva a colocar la boquilla y asegúrese de que esté bien cerrada.

***Si es la primera vez que llena el e-líquido, espere 5 minutos para que se cebe la coil.**

3. Comience a vapear

El dispositivo está activado por extracción. Inhale directamente a través de la boquilla y exhale para comenzar a vapear.

4. Comprobación del nivel de la batería

El indicador LED permanecerá en color verde/azul/rojo para mostrar el nivel de la batería después de vapear o insertar la pod.

Nivel de batería	Color del LED
70% ~ 100%	Verde
30% ~ 70%	Azul
0~30%	Rojo

5. Cargando

Utilice el cable tipo C incluido en la caja para cargar el dispositivo. El indicador LED parpadeará en rojo mientras se carga y permanecerá en verde mientras esté completamente cargado.

PROTECTIONS

Baja resistencia/cortocircuito/alta temperatura/sin carga/ alta resistencia: El indicador rojo parpadeará 5 veces y el dispositivo dejará de funcionar.

Bajo voltaje/sobrecarga: El indicador rojo parpadeará 3 veces y el dispositivo dejará de funcionar.

Sobrecarga: El indicador verde permanecerá encendido y el dispositivo dejará de cargarse.

Horas extras (8 s): El dispositivo dejará de funcionar y el indicador de nivel de batería actual parpadeará 3 veces.

PRECAUCIONES

1. No deje el dispositivo de carga desatendido.
 2. No deje caer, arroje ni abuse de su dispositivo, ya que puede causar daños.
 3. Utilice un cargador de salida USB estándar con la corriente de carga y el rango de voltaje adecuados.
 4. Mantenga alejado del agua, líquido o cualquier gas inflamable.
 5. No exponga el dispositivo a la luz solar directa, polvo, humedad o golpes mecánicos.
 6. No exponga el dispositivo a temperaturas extremas. (Rango de temperatura recomendado: -10~60°C /14~140°F durante el uso y -10~45°C /14~113°F durante el almacenamiento).
 7. Reciclaje EEE: El producto no debe ser tratado como basura doméstica, sino que debe ser entregado al punto de recogida correspondiente para el reciclaje de aparatos eléctricos y electrónicos.
 8. Reciclaje de baterías: La batería del producto no debe tratarse como basura doméstica, sino que debe entregarse al punto de recolección de baterías usadas correspondiente para su reciclaje.
- Solo haga reparar su dispositivo por Vapresso. No intente repararlo usted mismo, ya que pueden producirse daños o lesiones personales.

ADVERTENCIAS

Este cigarrillo electrónico recargable está diseñado para usarse con e-líquido compatible que puede contener nicotina. La nicotina es una sustancia adictiva y no es

adequada ni se recomenda su uso en los siguientes casos:

1. Este dispositivo no es adecuado para:

- Personas menores de la edad legal para fumar.
- Personas con enfermedades cardíacas, úlceras estomacales o duodenales, problemas hepáticos o renales, enfermedad de garganta a largo plazo o dificultad para respirar debido a bronquitis, enfisema o asma.
- Personas con una glándula tiroidea hiperactiva o que experimentan feocromocitoma (un tumor de la glándula suprarrenal que puede afectar la presión arterial).
- Personas que toman ciertos medicamentos como teofilina, ropinirol o clozapina, etc.

2. Este dispositivo no se recomienda para:

- No fumadores
- Mujeres embarazadas o en periodo de lactancia.

3. Puede experimentar los siguientes resultados si usa e-líquido que contiene nicotina con este producto. Si sucede, consulte a un profesional de la salud y muéstrele este folleto si es posible.

- Sensación de desmayo - Náuseas - Mareos
- Dolor de cabeza - Tos
- Irritación de la boca o la garganta
- Molestias estomacales - Hipo
- Congestión nasal - Vómitos
- Palpitaciones en el pecho dolor o frecuencia cardíaca irregular

Este dispositivo no debe ser utilizado por personas menores de la edad legal para fumar.

INSTRUÇÕES DE UTILIZAÇÃO

1. Instalar e substituir o pod

Retire o pod da bateria e instale o novo.

***Se for a primeira vez que usa o dispositivo, rasgue o adesivo do pod pré-instalado.**

2. Preencha o E-líquido(Consulte a FIGURA)

Remova o bocal, em seguida aperte o e-líquido através do compartimento de enchimento. Após preencher, coloque o bocal de volta e verifique se está firmemente fechado.

***Se é a primeira vez a preencher o e-líquido, aguarde 5 minutos para a coil começar.**

3. Começar a vaporar

O dispositivo é ativado por inspiração. Inspire diretamente pelo bocal e expire para começar a vaporar.

4. Verificar o nível da bateria

O indicador do LED permanecerá na cor verde/azul/vermelha para mostrar o nível da bateria após vapear ou inserir o pod.

Nível da bateria	Cor do LED
70%~100%	Verde
30%~70%	Azul
0~30%	Vermelho

5. A carregar

Utilize o cabo Tipo-C dentro da caixa para carregar o dispositivo. O indicador do LED piscará em vermelho enquanto carregando e permanecerá verde enquanto totalmente carregado.

PROTEÇÕES

Baixa resistência/curto-circuito/alta temperatura/nenhuma carga/alta resistência: O indicador vermelho piscará cinco vezes e o dispositivo parará de funcionar.

Baixa tensão/sobrecarga: O indicador vermelho piscará

três vezes e o dispositivo parará de funcionar.

Excesso de carga: O indicador verde permanecerá aceso e o dispositivo parará de carregar.

Tempos extras (8s): O dispositivo parará de funcionar e o indicador do nível da bateria atual piscará três vezes.

PRECAUÇÕES

1. Não deixe o dispositivo de carregamento sem supervisão.
2. Não deixe cair, atire ou maltrate o seu dispositivo, visto que pode causar danos.
3. Utilize um carregador de saída USB padrão com uma corrente de carga e uma faixa de tensão adequadas.
4. Mantenha longe da água ou de qualquer gás inflamável ou líquidos.
5. Não exponha o dispositivo à luz solar direta, pó, humidade ou choques mecânicos.
6. Não exponha o dispositivo a temperaturas extremas. (Amplitude térmica recomendada: -10~60°C /14~140°F durante a utilização e -10~45°C /14~113°F durante o armazenamento).
7. Reciclagem EEE: o produto não deve ser tratado como lixo doméstico; em vez disso, deve ser entregue no ponto de recolha aplicável para a reciclagem de materiais elétricos e eletrónicos.
8. Reciclagem da bateria: a bateria do produto não deve ser tratada como lixo doméstico; em vez disso, deve ser entregue no ponto de recolha de baterias gastas aplicável para a reciclagem.
9. Para reparação do dispositivo, dirija-se apenas à Vaporesso. Não tente repará-lo sozinho, visto que podem ocorrer danos ou lesões.

AVISOS

Este cigarro eletrónico recarregável deve ser utilizado com o e-líquido compatível, que pode conter nicotina. A nicotina é uma substância viciante e não é adequada ou recomendada para utilização nos seguintes casos:

1. Este dispositivo não é adequado para:

- Pessoas abaixo da idade legal para fumar.
- Pessoas com doenças cardíacas, úlceras estomacais ou duodenais, problemas no fígado ou nos rins, doenças prolongadas na garganta ou dificuldade em respirar devido a bronquite, enfisema ou asma.
- Pessoas com uma glândula tiroide hiperativa ou com feocromocitoma (um tumor da glândula adrenal que pode afetar a tensão arterial).
- Pessoas que tomam certos medicamentos como teofilina, ropinirol ou clozapina, etc.

2. Este dispositivo não é recomendado para:

- Não fumadores
- Mulheres grávidas ou a amamentar

3. Pode experimentar os seguintes resultados se utilizar nicotina que contenha e-líquido com este produto. Se acontecer, consulte um profissional de saúde e mostre-lhe este folheto, se possível:

- Sensação de desmaio - Náuseas
- Tonturas - Dores de cabeça - Tosse
- Irritação da boca ou garganta
- Desconforto no estômago - Soluços
- Congestão nasal - Vômitos
- Palpitações/dores no peito ou ritmo cardíaco irregular

Este dispositivo não deve ser utilizado por pessoas abaixo da idade legal para fumar.

PETUNJUK PENGGUNAAN

1. Memasang & Mengganti Pod

Tarik keluar pod dari baterai dan pasang baterai baru.

***Jika ini pertama kali menggunakan perangkat, robek stiker dari pod yang sudah terpasang sebelumnya.**

2. Mengisi E-liquid(Lihat GAMBAR)

Buka mouthpiece, lalu masukkan dan pencet e-liquid melalui slot pengisian. Setelah selesai mengisi, pasang kembali tutup mouthpiece dan pastikan tertutup dengan kencang.

***Jika ini pertama kali mengisi e-liquid, tunggu 5 menit hingga coil berfungsi maksimal.**

3. Memulai Vaping

Perangkat menyala ketika diisap. Tarik napas langsung melalui mouthpiece lalu keluarkan napas untuk memulai vaping.

4. Memeriksa Level Baterai

Indikator LED akan tetap menyala warna hijau/biru/merah untuk menunjukkan level baterai setelah vaping atau memasukkan pod.

Level Baterai	Warna LED
70%-100%	Hijau
30%-70%	Biru
0~30%	Merah

5. Mengisi daya

Gunakan kabel Tipe-C di dalam kemasan untuk mengisi daya perangkat. Indikator LED akan menyala merah saat sedang mengisi daya dan tetap menyala hijau saat terisi daya penuh.

PERLINDUNGAN

Resistansi Rendah/Hubung Singkat/Suhu Tinggi/Tanpa Beban/Resistansi Tinggi: Indikator merah akan berkedip 5 kali dan perangkat akan berhenti berfungsi.

Voltase Rendah/Pelepasan Daya Berlebih: Indikator merah akan berkedip 3 kali dan perangkat akan berhenti berfungsi.

Pengisian Daya Berlebih: Indikator hijau akan tetap menyala dan perangkat akan berhenti mengisi daya.

Waktu Berlebih (8 dtk): Perangkat akan berhenti berfungsi dan indikator level baterai saat ini akan berkedip 3 kali.

PERHATIAN

1. Jangan biarkan perangkat mengisi daya tanpa pengawasan.
2. Jangan sampai perangkat Anda jatuh, terlempar, atau disalahgunakan, yang mungkin dapat menyebabkan kerusakan.
3. Gunakan pengisi daya output USB standar dengan rentang arus dan voltase pengisian daya yang sesuai.
4. Jauhkan dari air atau gas cair yang mudah terbakar.
5. Jangan sampai perangkat terpapar sinar matahari langsung, debu, kelembapan, atau guncangan mekanis.
6. Jangan sampai perangkat terpapar suhu ekstrem. (Rentang suhu yang direkomendasikan: 14~140°F saat menggunakan dan 14~113°F saat menyimpan).
7. Daur Ulang EEE: produk tidak boleh dipraktikkan sebagai limbah rumah tangga. Produk sebaiknya diserahkan ke titik pengumpulan yang sesuai untuk daur ulang peralatan listrik dan elektronik.
8. Daur Ulang Baterai: baterai produk tidak boleh dipraktikkan sebagai limbah rumah tangga. Produk sebaiknya diserahkan kepada titik pengumpulan baterai bekas yang sesuai untuk daur ulang.
9. Serahkan urusan perbaikan perangkat kepada Vapresso. Jangan coba-coba memperbaikinya sendiri karena bisa menyebabkan kerusakan atau cedera diri.

PERINGATAN

Rokok elektronik isi ulang ditujukan untuk digunakan dengan cairan yang kompatibel, yang mungkin mengandung nikotin. Nikotin adalah zat adiktif dan tidak

cocok atau direkomendasikan untuk digunakan dalam kasus-kasus berikut:

1. Perangkat ini tidak cocok untuk:

- Orang-orang yang belum masuk usia boleh merokok.
- Para penderita penyakit jantung, lambung atau ulkus duodenum, masalah liver atau ginjal, penyakit tenggorokan jangka panjang, atau sulit bernapas karena bronkitis, emfisema, atau asma.
- Penderita kelenjar tiroid yang terlalu aktif atau penderita phaeokromositoma (tumor kelenjar adrenal yang dapat memengaruhi tekanan darah).
- Orang yang mengonsumsi obat tertentu seperti Teofilin, Ropinirole, atau Clozapine dll.

2. Perangkat ini tidak direkomendasikan untuk:

- Kalangan non-perokok
- Wanita hamil atau menyusui

3. Anda mungkin merasakan masalah-masalah berikut ini jika Anda menggunakan cairan yang mengandung nikotin dengan produk ini. Jika memang demikian, konsultasikan kepada tenaga kesehatan profesional dan tunjukkan sebaran ini jika memungkinkan:

Merasa pingsan/Mual/Pening/Sakit kepala/Batuk/Iritasi pada mulut atau tenggorokan/Nyeri perut/Cegukan/Hidung tersumbat/Muntah/Palpitasi dada/nyeri atau detak jantung tidak teratur

GEBRUIKSINSTRUCTIES

1. De capsule plaatsen of vervangen

Trek de pod uit de batterij en installeer de nieuwe.

***Als het de eerste keer is dat u het apparaat gebruikt, verwijder dan de sticker van de voorgeïnstalleerde pod.**

2. De e-vloeistof bijvullen(raadpleeg AFBELDING)

Klik het mondstuk los en knijp de e-vloeistof door de vulopening. Plaats na het vullen het mondstuk terug en zorg ervoor dat dit goed afsluit.

***Als het de eerste keer is dat u de e-vloeistof bijvult, wacht dan 5 minuten tot de coil klaar is.**

3. Starten met vpen

Het apparaat wordt geactiveerd door een trek te nemen. Adem in door het mondstuk en ademen uit om te beginnen met vpen.

4. Het batterijniveau controleren

Het LED-indicatielampje zal groen/blauw/rood blijven branden om het batterijniveau aan te geven na het vpen of het plaatsen van de capsule.

Batterijniveau	Led-kleur
70%~100%	Groen
30%~70%	Blauw
0~30%	Rood

5. Opladen

Gebruik de bijgeleverde type-C kabel om het apparaat op te laden. Het LED-indicatielampje zal rood knipperen tijdens het opladen en groen branden indien volledig opgeladen.

BESCHERMINGEN

Lage weerstand/kortsluiting/hoge temperatuur/geen belasting/hoge weerstand: Het rood indicatielampje zal 5 keer knipperen en het apparaat zal stoppen met werken.

Lage spanning/te veel ontladen: Het rood indicatielampje zal 3 keer knipperen en het apparaat zal stoppen met werken.

Te veel ontladen: Het groen indicatielampje zal blijven branden en het apparaat zal stoppen met werken.

Te lang gebruikt (8 seconden): Het apparaat zal stoppen met werken en het indicatielampje voor het huidige batterijniveau zal 3 keer knipperen.

VOORZORGSMAATREGELEN

1. Laat het apparaat dat wordt opgeladen niet onbeheerd achter.
2. Laat uw apparaat niet vallen en gooi en misbruik het niet, omdat dit schade kan veroorzaken.
3. Gebruik een oplader met standaard USB-uitvoer met de juiste laadstroom en voltagebereik.
4. Houd weg bij water en ontvlambare gassen en vloeistoffen.
5. Stel het apparaat niet bloot aan direct zonlicht, stof, vocht of mechanische shock.
6. Stel het apparaat niet bloot aan extreme temperaturen. (Aanbevolen temperatuurbereik: -10~60°C /14~140°F tijdens gebruik en -10~45°C /14~113°F bij opslag).
7. EEE recycleren: Dit product mag niet worden behandeld als huishoudelijk afval, en moet daarom worden ingeleverd bij het juiste verzamelpunt voor het recycleren van elektrische en elektronische apparatuur.
8. Recycleren van de batterij: De batterij mag niet worden behandeld als huishoudelijk afval, en moet daarom worden ingeleverd bij het juiste verzamelpunt voor gebruikte batterijen voor het recycleren.
9. Laat uw apparaat enkel door Vaporesso repareren. Probeer het niet zelf te repareren, omdat u schade kunt toebrengen aan het apparaat of uzelf kunt verwonden.

WAARSCHUWINGEN

Deze hervulbare, elektrische sigaret is bedoeld om te gebruiken met compatibele e-vloeistoffen, deze kunnen nicotine bevatten. Nicotine is een verslavende substantie en is niet geschikt of aanbevolen voor gebruik in de

volgende gevallen:

1. Dit apparaat is niet geschikt voor:

- Personen jonger dan de wettelijk toegestane rookleeftijd.
- Personen met hartproblemen, maag of darmzweren, lever of nierproblemen, langdurige keelziekten of ademhalingsproblemen door bronchitis, longemfyseem of astma.
- Personen met een overactieve schildklier of die last hebben van een feochromocytoom (een tumor in de bijnier die invloed kan hebben op de bloeddruk).
- Personen die bepaalde medicatie gebruiken, zoals Theofylline, Ropinirol of Clozapine en vergelijkbaar.

2. Dit apparaat wordt niet aanbevolen voor:

- Niet-rokers
- Zwangere vrouwen en vrouwen die borstvoeding geven

3. U kunt het volgende ervaren als u e-vloeistof met nicotine gebruikt met dit product. Als dit gebeurt, raadpleeg dan een arts en laat deze indien mogelijk deze handleiding zien:

- Een flauw gevoel - Misselijkheid - Duizeligheid
- Hoofdpijn - Hoesten - Irritatie van de mond of keel
- Ongemak in de maag - Hikken
- Verstopte neus - Overgeven
- Kloppingen/pijn op de borst of een onregelmatige hartslag

Dit apparaat mag niet worden gebruikt door personen jonger dan de wettelijk toegestane rookleeftijd.

INSTRUKCJA OBSŁUGI

1. Instalacja i wymiana poda

Wyciągnij pod z akumulatora i zamontuj nowy.

***Jeśli urządzenie jest używane po raz pierwszy, należy oderwać naklejkę z już zamontowanego poda.**

2. Napełnianie e-liquidem (Patrz RYSUNEK)

Odkręć ustnik i wyciśnij e-liquid przez otwór do napełniania. Po napełnieniu załóż z powrotem ustnik i upewnij się, że jest prawidłowo dokręcony.

***Jeśli jest to pierwsze napełnianie e-liquidem, odczekaj 5 minut, aż coil się napełni.**

3. Rozpoczęcie e-palenia

Urządzenie aktywuje się wdchem. Weź wddech bezpośrednio przez ustnik i wydech, aby rozpocząć wapowanie.

4. Sprawdzanie poziomu akumulatora

Wskaźnik LED pozostanie w kolorze zielonym/niebieskim/ czerwonym, aby pokazać poziom baterii po wapowaniu lub włożeniu poda.

Poziom baterii	Kolor diody LED
70%~100%	Zielony
30%~70%	Niebieski
0~30%	Czerwony

5. Ładowanie

Do ładowania urządzenia należy używać dołączonego do zestawu kabla USB typu C. Wskaźnik LED będzie powoli migał na czerwono podczas ładowania, a po jego zakończeniu będzie on świecił stałym, zielonym światłem.

ZABEZPIECZENIA

Niska oporność / zwarcie / wysoka temperatura / brak ładunku / wysoka oporność: Czerwony wskaźnik zamiga 5 razy i urządzenie przestanie działać.

Niskie napięcie / Zbytnie rozładowanie baterii: Czerwony wskaźnik zamiga 3 razy i urządzenie przestanie działać.

Przeładowanie baterii: Zielony wskaźnik będzie zapalony i urządzenie przestanie się ładować.

Zbyt długa praca (8 s): Urządzenie przestanie działać, aktualny poziom naładowania zamiga 3 razy.

PRZESTROGI

1. Nie pozostawiać urządzenia podłączonego do ładowania bez nadzoru.

2. Urządzenia nie należy upuszczać, rzucać, ani używać niezgodnie z przeznaczeniem, ponieważ może to doprowadzić do jego uszkodzenia.

3. Należy używać standardowej ładowarki wyjściowej USB z odpowiednim prądem ładowania i zakresem napięcia.

4. Trzymać z dala od wody oraz palnych gazów i cieczy.

5. Nie wystawiać urządzenia na bezpośrednie działanie promieni słonecznych, kurzu, wilgoci lub ударów mechanicznych.

6. Nie wystawiać urządzenia na działanie skrajnych temperatur. (Zalecany zakres temperatury: -10~60°C /14~140°F podczas użytkowania oraz -10~45°C /14~113°F podczas przechowywania).

7. Utylizacja EEE: Produkt nie powinien być traktowany jako odpad z gospodarstw domowych, należy go przekazać do odpowiedniego punktu zbiórki w celu utylizacji sprzętu elektrycznego i elektronicznego.

8. Utylizacja akumulatora: Akumulator nie powinien być traktowany jako odpad z gospodarstw domowych, należy go przekazać do odpowiedniego punktu zbiórki zużytych baterii w celu ich utylizacji.

9. Naprawą urządzenia powinna się zajmować wyłącznie firma VAPORESSO. Nie wolno próbować naprawiać go samemu, ponieważ może to doprowadzić do powstania obrażeń.

OSTRZEŻENIA

Ten elektroniczny papieros wielokrotnego napełniania przeznaczony jest do użytku z kompatybilnym płynem e-liquid, który może zawierać nikotynę. Nikotyna jest substancją uzależniającą i nie jest odpowiednia lub zalecana do stosowania w następujących przypadkach:

1. Urządzenie nie jest odpowiednie dla:

- Osób poniżej ustawowego wieku palenia tytoniu.
- Osób cierpiących na choroby serca, wrzody żołądka lub dwunastnicy, problemy z wątrobą lub nerkami, długotrwałą chorobę gardła lub doświadczających trudności z oddychaniem z powodu zapalenia oskrzeli, rozedmy lub astmy.
- Osób z nadczynnością tarczycy lub z guzem chromochłonnym (guzem nadnercza, który może wpływać na ciśnienie krwi).
- Osób zażywających określone leki, takie jak teofilina, ropinirol lub klozapina itp.

2. Urządzenie nie jest zalecane dla:

- Osób niepalących
- Kobiet w ciąży lub karmiących piersią

3. Stosując z tym produktem płynu e-liquid zawierającego nikotynę, można doświadczyć następujących skutków: W takiej sytuacji należy skonsultować się z pracownikiem służby zdrowia i pokazać mu tę ulotkę:

- Złe samopoczucie - Nudności - Zawroty głowy
- Bóle głowy - Kaszel - Podrażnienie ust lub gardła
- Bóle brzucha - Czkawka
- Zaburzenie drożności nosa

Urządzenie to nie powinno być używane przez osoby poniżej ustawowego wieku palenia tytoniu.

РУССКИЙ

ИНСТРУКЦИИ ПО ИСПОЛЬЗОВАНИЮ

1. Установка и замена блока

Извлеките блок аккумулятора и установите новый.

***Если вы используете устройство впервые, оторвите наклейку с предустановленного блока.**

2. Залейте жидкость для электронных сигарет (См. рис.)

Отсоедините мундштук, затем выдавите жидкость для электронных сигарет через заправочное отверстие. После заправки установите мундштук на место и убедитесь, что он прочно закреплен.

***Если вы заправляете жидкость для электронных сигарет впервые, подождите 5 минут, чтобы спираль заправилась.**

3. Начало вейпинга

Устройство активируется зарядкой. Вдохните прямо через мундштук и выдохните, чтобы начать вейпинг.

4. Проверка уровня заряда батареи

Светодиодный индикатор будет гореть зеленым/синим/красным цветом, показывая уровень заряда батареи после вейпинга или установки блока.

Уровень заряда батареи	Цвет светодиода
70%~100%	Зеленый
30%~70%	Синий
0~30%	Красный

5. Зарядка батареи

Для зарядки устройства используйте входящий в комплект кабель типа C. Светодиодный индикатор будет мигать красным светом, а при полной зарядке станет зеленым.

ЗАЩИТА

Низкое сопротивление/короткое замыкание/высокая температура/нет загрузки/высокое сопротивление:

Красный индикатор мигнет 5 раз, и устройство перестанет работать.

Низкое напряжение/перезарядка: Красный индикатор мигнет 3 раза, и устройство перестанет работать.

Перезарядка: Зеленый индикатор будет гореть, и устройство перестанет работать.

Превышение времени (8 сек.): Устройство перестанет работать, а индикатор текущего уровня заряда батареи мигнет 3 раза.

ВНИМАНИЕ

1. Не оставляйте заряжаемое устройство без присмотра.
2. Не роняйте, не бросайте и не обращайтесь неаккуратно с устройством: это может привести к его повреждению.
3. Используйте стандартное зарядное устройство с выходом USB с надлежащим зарядным током и диапазоном напряжения.
4. Храните устройство вдали от воды или любых легковоспламеняющихся газов, жидкостей.
5. Не подвергайте устройство воздействию прямых солнечных лучей, пыли, влаги или механических ударов.
6. Не подвергайте устройство воздействию экстремальных температур. (Рекомендуемый диапазон температур: -10~60°C /14~140°F при использовании и -10~45°C /14~113°F при хранении).
7. Переработка ЕЕЕ: изделие не следует рассматривать как бытовой мусор, вместо этого его следует сдавать в соответствующий пункт сбора по утилизации электрического и электронного оборудования.
8. Переработка аккумулятора: аккумуляторную батарею изделия не следует рассматривать как бытовой мусор, вместо этого ее следует сдавать в соответствующий пункт сбора использованных батарей для утилизации.
9. Ремонтируйте устройство только в компании Vapresso. Не пытайтесь отремонтировать его самостоятельно, так как это может привести к повреждению или травмам.

ПРЕДУПРЕЖДЕНИЯ

Эта перезаряжаемая электронная сигарета предназначена для использования с совместимой жидкостью для электронных сигарет, которая может содержать никотин. Никотин является веществом, вызывающим привыкание, и он не подходит или не рекомендуется к использованию в следующих случаях:

1. Данное устройство не подходит:

- Лицам, не достигшим установленного законом возраста курения.
- Лицам, страдающим заболеваниями сердца, язвками желудка или двенадцатиперстной кишки, проблемами с печенью или почками, длительными заболеваниями горла или затрудненным дыханием из-за бронхита, эмфиземы или астмы.
- Лицам с гиперактивной щитовидной железой или страдающим от феохромоцитомы (опухоли надпочечника, которая может влиять на кровяное давление).
- Лицам, принимающим определенные лекарства, такие как теофиллин, ропинирол или клозапин и т.д.

2. Этот прибор не рекомендуется:

- Некурящим
- Беременным или кормящим грудью женщинам

3. При использовании никотиносодержащей жидкости для электронных сигарет с данным устройством вы можете иметь следующие симптомы. Если это произошло, проконсультируйтесь с медицинским работником и по возможности покажите ему эту брошюру:

- Чувство обморока - Тошнота - Головокружение
- Головная боль - Кашель - Раздражение рта или горла
- Дискомфорт в желудке. - Икота - Заложенность носа - Рвота- Учащенное сердцебиение/боль или нерегулярное сердцебиение

Это устройство запрещается использовать лицам, не достигшим установленного законом возраста курения.

تعليمات الاستخدام

1. تثبيت واستبدال Pod

اسحب Pod من البطارية وركب أخرى جديدة.

* إذا كانت هذه هي المرة الأولى التي تستخدم فيها الجهاز، فيرجى إزالة مِلصق الحافظة المثبتة مسبقاً.

2. املأها بالسائل الإلكتروني (انظر إلى الشكل)

فكّ الفوهة ثم مرّر السائل الإلكتروني من خلال فتحة الملع. بعد الملع، أعد تركيب الفوهة وتأكد من إغلاقها بإحكام.

* إذا كانت هذه هي المرة الأولى التي تملأ فيها السائل الإلكتروني،

فيُرجى الانتظار 5 دقائق حتى يتشرب الملع.

3. ابدأ التدخين الإلكتروني

الجهاز مفعّل للسحب. استنشق مباشرة من خلال الفوهة وازفر لبدء التدخين الإلكتروني..

4. تحقّق من مستوى البطارية

سيظل مؤشر الليد مضيئاً باللون الأخضر/الأزرق/الأحمر لعرض مستوى البطارية بعد التدخين الإلكتروني أو بعد إدخال Pod.

لون الليد	مستوى البطارية
أخضر	70%~100%
أزرق	30%~70%
أحمر	0~30%

5. الشحن

يُرجى استخدام كابل من النوع-C المُلحق بالعبوة لشحن الجهاز. سوف يعرض مؤشر الليد باللون الأحمر أثناء الشحن ويظل مضيئاً باللون الأخضر عند اكتمال الشحن.

عند المقاومة المنخفضة/الماس الكهربائي/درجة الحرارة العالية/عدم وجود تحميل/المقاومة العالية: سيومض المؤشر الأحمر 5 مرات وسيتوقف الجهاز عن العمل.

الجهد المنخفض/الإفراط في التفريغ: سيومض المؤشر الأحمر 3 مرات وسيتوقف الجهاز عن العمل.

الشحن الزائد: سيظل المؤشر الأخضر قيد التشغيل وسيتوقف الجهاز عن الشحن.

ساعات العمل الإضافية (8 ثوان): سيتوقف الجهاز عن العمل وسيومض مؤشر مستوى البطارية الحالي 3 مرات.

تنبيهات

- لا تترك جهاز الشحن دون مراقبة.
- لا تُسقط الجهاز أو ترميه أو تسيء استخدامه، مما قد يتسبب في تلفه.
- يرجى استخدام شاحن خرج USB قياسي بتيار شحن ونطاق جهد مناسبين.
- أبقِ الجهاز بعيداً عن الماء أو أي سائل أو غاز قابل للاشتعال.
- لا تعرّض الجهاز لأشعة الشمس المباشرة أو الغبار أو الرطوبة أو الصدمات الميكانيكية.
- لا تعرّض الجهاز لدرجة حرارة عالية. (نطاق درجة الحرارة الموصى به: 10~60 درجة مئوية / 14~140 فهرنهايت أثناء الاستخدام و-10~45 درجة مئوية / 14~113 فهرنهايت أثناء التخزين).
- إعادة تدوير النفايات الكهربائية والأجهزة الإلكترونية: ينبغي عدم التعامل مع المنتج على أنه نفايات منزلية، وبدلاً من ذلك، يجب تسليمه إلى نقطة التجميع المناسبة لإعادة تدوير المعدات الكهربائية والإلكترونية.
- إعادة تدوير البطارية: ينبغي عدم التعامل مع البطارية على أنها نفايات منزلية، وبدلاً من ذلك، يجب تسليمها إلى نقطة تجميع البطاريات المستخدمة القابلة للتطبيق لإعادة التدوير.
- لا تقم بإصلاح جهازك إلا بواسطة Vapresso. لا تحاول إصلاحه بنفسك وإلا فقد يحدث تلف أو إصابة شخصية.

ΤΧΔΙΡ

هذه السجارة الإلكترونية القابلة لإعادة التعبئة مخصصة للاستخدام مع السائل الإلكتروني المتوافق، والذي قد يحتوي على النيكوتين. النيكوتين مادة تسبب للإدمان وهي غير مناسبة أو موصى باستخدامها في الحالات التالية:

1. هذا الجهاز غير مناسب لـ:
 - الأشخاص الذين تقل أعمارهم عن السن القانوني للتدخين.
 - الأشخاص الذين يعانون من أمراض القلب أو المعدة أو الاثني عشر أو مشاكل الكبد أو الكلى أو أمراض الحلق طويلة الأمد أو صعوبة التنفس بسبب التهاب الشعب الهوائية أو انتفاخ الرئة أو الربو.
 - الأشخاص الذين يعانون من فرط نشاط الغدة الدرقية أو الذين يعانون من ورم القواتم (ورم في الغدة الكظرية يمكن أن يؤثر على ضغط الدم).
 - الأشخاص الذين يتناولون بعض الأدوية مثل ثيوفيلين أو روبينيرون أو كلوزابين وغيرها ..

2. لا يُوصى بهذا الجهاز لـ
 - غير المدخنين
 - المرأة الحامل أو المرضع

3. قد تتعرض للنتائج التالية إذا كنت تستخدم النيكوتين الذي يحتوي على سائل إلكتروني مع هذا المنتج. إذا حدث ذلك، يرجى استشارة أخصائي الرعاية الصحية وإطلاعه على هذه النشرة إذا أمكن:

الشعور بالإغماء / الغثيان / الدوخة / الصداع / السعال / تهيج الفم أو الحلق / ألم المعدة / الفواق / احتقان الأنف / القيء / خفقان الصدر / الألم أو عدم انتظام ضربات القلب

ينبغي عدم استخدام هذا الجهاز من قبل الأشخاص الذين تقل أعمارهم عن السن القانوني للتدخين.

ΟΔΗΓΙΕΣ ΧΡΗΣΗΣ

1. Εγκατάσταση & Αντικατάστασή του Pod

Τραβήξτε το pod από την μπαταρία και εγκαταστήστε ένα καινούργιο.

***Αν είναι η πρώτη φορά που χρησιμοποιείτε τη συσκευή, σκίστε το αυτοκόλλητο του προ-εγκατεστημένου pod.**

2. Γεμίστε με υγρό αναπλήρωσης (Ανατρέξτε στην ΕΙΚΟΝΑ)

Βγάλτε τραβώντας το επιστόμιο και ύστερα ζουλήστε το υγρό αναπλήρωσης μέσω της θύρας πλήρωσης. Μετά την πλήρωση, τοποθετείστε το επιστόμιο στη θέση του και βεβαιωθείτε πως είναι κλειστό καλά.

***Αν είναι η πρώτη φορά πλήρωσης με υγρό αναπλήρωσης, παρακαλώ περιμένετε 5 λεπτά για το coil να ζεσταθεί.**

3. Ξεκινήστε το άτμισμα

Η συσκευή ενεργοποιείται με το φύσημα. Εισπνεύστε απευθείας μέσω του ακροστομίου και εκπνεύστε για να ξεκινήστε το άτμισμα.

4. Ελέγξτε το επίπεδο της μπαταρίας

Η ένδειξη LED θα παραμείνει ανοιχτή στο πράσινο/μπλε/κόκκινο χρώμα για να δείχνει το επίπεδο μπαταρίας μετά το άτμισμα ή την εισαγωγή του pod.

Επίπεδο μπαταρίας	Χρώμα οθόνης LED
70%~100%	Πράσινο
30%~70%	Μπλε
0~30%	Κόκκινο

5. Φόρτιση

Παρακαλώ χρησιμοποιήστε το καλώδιο Τύπου-C που βρίσκεται στο κουτί για να φορτίσετε τη συσκευή. Η ένδειξη LED θα αναβοσβήνει σε κόκκινο χρώμα όσο φορτίζετε και θα μένει ανοιχτή στο πράσινο όταν είναι πλήρως φορτισμένη η συσκευή.

ΠΡΟΣΤΑΣΙΑ

Χαμηλή αντίσταση/Βραχυκύκλωμα/Υψηλή θερμοκρασία/

Απουσία φορτίου/Υψηλή αντίσταση: Η κόκκινη ένδειξη θα αναβοσβήσει 5 φορές και η συσκευή θα σταματήσει να λειτουργεί.

Χαμηλή τάση/Υπερφόρτωση: Η κόκκινη ένδειξη θα αναβοσβήσει 3 φορές και η συσκευή θα σταματήσει να λειτουργεί.

Υπερφόρτιση: Η πράσινη ένδειξη θα μείνει ανοιχτή και η συσκευή θα σταματήσει να φορτίζει.

Υπερωρία (8s): Η συσκευή θα σταματήσει να λειτουργεί και η ένδειξη του τρέχοντος επιπέδου μπαταρίας θα αναβοσβήσει 3 φορές.

ΠΡΟΣΟΧΗ

1. Μην αφήνετε την συσκευή χωρίς παρακολούθηση, όταν αυτή φορτίζει.
2. Μην την πετάτε, ρίχνετε ή κακομεταχειρίζεστε την συσκευή, καθώς μπορεί να προκαλέσει ζημιά.
3. Χρησιμοποιείτε έναν κανονικό φορτιστή USB με σωστό ρεύμα φόρτισης και περιοχή τάσης.
4. Διατηρείστε το μακριά από νερό ή κάθε άλλο εύφλεκτο αέριο ή υγρό .
5. Μην εκθέτετε την συσκευή απευθείας σε ηλιακή ακτινοβολία, σκόνη, υγρασία ή μηχανικό τράνταγμα.
6. Μην εκθέτετε την συσκευή σε παρά πολύ υψηλές θερμοκρασίες. (Συνιστώμενο εύρος θερμοκρασίας -10~60°C /14~140°F κατά την χρήση και -10~45°C /14~113°F κατά την αποθήκευση).
7. Ανακύκλωση ΗΗΕ: Το προϊόν αυτό δεν πρέπει να μεταχειρίζεται ως οικιακά απόβλητα, αντίθετα θα πρέπει να απορρίπτεται στο προβλεπόμενο σημείο συλλογής για την ανακύκλωση ηλεκτρικών και ηλεκτρονικών εξοπλισμών.
8. Ανακύκλωση μπαταρίας: Η μπαταρία του προϊόντος δεν θα πρέπει να μεταχειρίζεται ως οικιακά απόβλητα, αντίθετα θα πρέπει να απορρίπτεται σε στα προβλεπόμενα σημεία συλλογής χρησιμοποιημένων μπαταριών για ανακύκλωση.
9. Να επισκευάζετε την συσκευή σας μόνο από την Vapresso. Μην δοκιμάσετε να την επισκευάσετε καθώς ενδέχεται να προκαλέσετε ζημιά ή τραυματισμό.

ΠΡΟΕΙΔΟΠΟΙΗΣΕΙΣ

Αυτό το επαναπληρώσιμο ηλεκτρονικό τσιγάρο προορίζεται για χρήση με το συμβατό υγρό αναπλήρωσης, το οποίο ενδέχεται να περιέχει νικοτίνη. Η νικοτίνη είναι μία εθιστική ουσία και δεν είναι κατάλληλη ή συνιστώμενη στις παρακάτω περιπτώσεις

1. Η συσκευή δεν είναι κατάλληλη για:

- Άτομα τα οποία είναι κάτω από την επιτρεπόμενη ηλικία καπνίσματος.
- Άτομα τα οποία πάσχουν από ασθένειες της καρδιάς, του στομάχου ή έλκη του δωδεκαδάκτυλου, σε άτομα με προβλήματα στο ήπαρ ή το νεφρό, χρόνιες ασθένειες του φάρυγγα ή δυσκολία αναπνοής λόγω βρογχίτιδας, εμφυσήματος ή άσθματος.
- Άτομα με υπερενεργό τον θυρεοειδή αδένα ή που πάσχουν από φαιοχρωμοκύττωμα(έναν όγκο του επινεφριδιακού αδένα που μπορεί να επηρεάσει την πίεση του αίματος).
- Άτομα τα οποία λαμβάνουν κάποια φαρμακευτική αγωγή, όπως Θεοφυλλίνη Ροπιριρόλη ή Κλοζαπίνη και άλλα.

2. Η συσκευή αυτή δεν ενδείκνυται για:

- Μη καπνίζοντες

3. Αν χρησιμοποιήσετε ένα υγρό αναπλήρωσης με νικοτίνη με αυτό το προϊόν, ενδέχεται να αντιμετωπίσετε τα παρακάτω αποτελέσματα: Αν συμβεί κάτι τέτοιο, συμβουλευτείτε άμεσα έναν υπεύθυνο γιαγίας και δείξτε τους το φυλλάδιο αυτό, εφόσον είναι δυνατόν:

- Νιύθете κομμάρα - Ναυτία - Ζαλάδα
- Πονοκέφαλο - Βήχα
- Ερεθισμό της στοματικής ή φαρυγγικής κοιλότητας
- Δυσφορία του στομάχου - Λόξιγκα - Ρινική συμφόρηση
- Τάση για εμετό
- ταχυπαλμία, πόνους ή ασυνήθιστο καρδιακό παλμό

Η συσκευή αυτή δεν θα πρέπει να χρησιμοποιείται για άτομα κάτω από την ηλικία καπνίσματος.

ISTRUZIONI PER L'USO**1. Installare e sostituire il pod**

Rimuovere il pod dalla batteria e installarne uno nuovo.

***Se è la prima volta che si utilizza il dispositivo, staccare l'adesivo del pod pre-installato.**

2. Aggiungere e-liquid (Consultare l'IMMAGINE)

Togliere il bocchino e aggiungere l'e-liquid dall'apertura di riempimento. Una volta completato il riempimento, riposizionare il bocchino e verificare che sia bene inserito.

***Se è la prima volta che viene eseguito il riempimento di e-liquid, attendere 5 minuti per consentire il riempimento e innesco del coil.**

3. Iniziare a svapare

Il dispositivo è già attivato. Inalare direttamente dal bocchino ed espirare per iniziare a svapare.

4. Controllare il livello di carica

L'indicatore LED resta di colore verde/blu/rosso per indicare il livello della batteria dopo la svapatura o una volta inserito il pod.

Livello della batteria	Colore LED
70%~100%	Verde
30%~70%	Blu
0~30%	Rosso

5. Carica

Usare il cavo di ingresso di tipo C per caricare il dispositivo. L'indicatore LED lampeggia di rosso durante la ricarica e diventa verde una volta completata la ricarica.

PROTEZIONI

Resistenza bassa/Cortocircuito/Temperatura elevata/ Nessun carico/Resistenza elevata: L'indicatore LED lampeggia 5 volte e il dispositivo smette di funzionare.

Bassa tensione/Batteria scarica: L'indicatore rosso lampeggia 3 volte e il dispositivo smette di funzionare.

Eccesso di ricarica: L'indicatore verde resta acceso e il dispositivo smette di funzionare.

Overtime (8s): Il dispositivo smette di funzionare e l'indicatore del livello corrente della batteria lampeggia 3 volte.

ATTENZIONI

1. Non lasciare il dispositivo in carica incustodito.
2. Non fare cadere, gettare o usare in modo errato il dispositivo, potrebbero verificarsi danni.
3. Usare un caricatore con uscita USB standard con corrente e tensioni di carica adeguate.
4. Tenere lontano da acqua o qualsiasi gas e liquido infiammabile.
5. Non esporre il dispositivo alla luce diretta del sole, polvere, umidità o urti meccanici.
6. Non esporre il dispositivo a temperature estreme. (Intervallo di temperature consigliato: -10~60°C / 14~140°F durante l'uso e -10~45°C / 14~113°F quando non utilizzata).
7. Riciclo EEE: Il prodotto non deve essere trattato come un rifiuto domestico, deve invece essere consegnato nei punti di raccolta applicabili per il riciclo delle apparecchiature elettriche ed elettroniche.
8. Riciclo della batteria: La batteria del prodotto non deve essere trattata come un rifiuto domestico, deve invece essere consegnata nei punti di raccolta delle batterie usate applicabili per il riciclo.
9. Il dispositivo deve essere riparato solo da Vaporesso. Non tentare di riparare il dispositivo, potrebbero verificarsi danni o lesioni personali.

AVVERTENZE

Questa sigaretta elettronica ricaricabile è intesa per l'uso con e-liquid compatibile che può contenere nicotina. La nicotina è una sostanza additiva e non è adatta o consigliata per l'uso nei seguenti casi:

1. Il dispositivo non è adatto a:

- Persone di età inferiore a quella legale per poter fumare.
- Persone che presentano cardiopatia, ulcere allo stomaco o duodenali, problemi al fegato o reni, malattie della gola a lungo termine o difficoltà respiratorie dovute a bronchite, enfisema o asma.
- Persone con ghiandola tiroidea iperattiva o feocromocitoma (un tumore della ghiandola surrenale che può incidere sulla pressione sanguigna).
- Persone che assumono alcune medicine come Theophylline, Ropinirole o Clozapine ecc.

2. Il dispositivo non è consigliato a:

- Non fumatori
- Donne incinta o in allattamento

3. Potrebbe verificarsi quanto segue quando si utilizza e-liquid contenente nicotina con questo prodotto. In tal caso, consultare un medico e mostrare loro questo foglio illustrativo se possibile:

- Sensazione di svenimento - Nausea
- Capogiri - Mal di testa - Tosse
- Irritazione di bocca o gola - Mal di stomaco
- Singhiozzo - Congestione nasale - Vomizione
- Palpitazioni toraciche/dolore o battito cardiaco irregolare

Il dispositivo non deve essere utilizzato da persone di età inferiore a quella legale per poter fumare.

www.vaporesso.com